

# BOOSTi

Headphone Amp

High-Class Stereo Kopfhörer-Booster

**AUDIOWERKZEUG**

100% MADE IN GERMANY



**Bedienungsanleitung**

[www.audiowerkzeug.de](http://www.audiowerkzeug.de)

## **1.0 SICHERHEITSHINWEISE - VOR GEBRAUCH UNBEDINGT LESEN !**

Das Gerät entspricht der Schutzklasse 2 und hat das Werk in sicherheitstechnisch einwandfreiem Zustand verlassen. Um diesen Zustand zu gewährleisten und um einen gefahrlosen Betrieb sicherzustellen, muss der Anwender die Hinweise und die Warnvermerke befolgen, die in der Bedienungsanleitung enthalten sind.

### **DIE SICHERHEIT, ZUVERLÄSSIGKEIT UND LEISTUNG DES GERÄTES WIRD NUR DANN GEWÄHRLEISTET, WENN:**

- Änderungen oder Reparaturen vom Hersteller oder von dazu ermächtigten Personen ausgeführt werden.
- das Gerät in Übereinstimmung mit der Gebrauchsanweisung verwendet wird.

### **WARNUNG:**

Wenn Abdeckungen geöffnet oder Gehäuseteile entfernt werden, außer wenn dies von Hand möglich ist, können Teile freigelegt werden, die Spannung führen. Alle Stecker in Verbindungskabeln müssen mit dem Gehäuse verschraubt oder verriegelt werden.

Wenn ein Öffnen des Gerätes erforderlich ist, muss das Gerät von allen Spannungsquellen getrennt sein. Berücksichtigen Sie dies

- vor dem Abgleich
- vor einer Wartung
- vor einer Instandsetzung

Ein Abgleich, eine Wartung oder eine Reparatur am geöffneten Gerät unter Spannung darf nur durch eine vom Hersteller ausgebildete und autorisierte Fachkraft (nach BGV A2) erfolgen, die mit den damit verbundenen Gefahren vertraut ist.

Die Vorgaben der Unfallverhütungsvorschrift BGV A2 sind unbedingt einzuhalten und zu befolgen.

### **NETZANSCHLUSS:**

Das Gerät ist für Dauerbetrieb ausgelegt. Die Betriebsspannung des Netzteils muss mit der örtlichen Netzspannung übereinstimmen.

Vermeiden Sie einen Anschluss an das Stromnetz in Verteilerdosen zusammen mit vielen anderen Stromverbrauchern. Die Steckdose für die Stromversorgung muss nahe am Gerät angebracht und leicht zugänglich sein.

### **AUFSTELLUNGSORT:**

Das Gerät sollte nur auf einer sauberen, waagerechten Arbeitsfläche stehen oder in einem dafür geeigneten Rack montiert sein. Das Gerät darf während des Betriebs keiner Erschütterung ausgesetzt werden. Feuchtigkeit, Flüssigkeiten jeder Art und Staub sind nach Möglichkeit fernzuhalten. Sorgen Sie für ausreichende Belüftung des Gerätes. Vermeiden Sie direkte Sonneneinstrahlung, sowie die unmittelbare Nähe von Heizkörpern und Heizstrahlern.

## **2.0 Allgemeines:**

Sehr geehrter Käufer,

unser für Studio- und Bühnenanwendungen konzipierter Kopfhörer-Verstärker „BOOSTi“ bietet Ihnen hervorragende klangliche Eigenschaften im Kleinformat.

„BOOSTi“ ist sowohl als Klang- und Leistungsverbesserer für vorhandene Systeme, als auch als eigenständiger Kopfhörerverstärker geeignet.

Mittels der parallelen Buchsen an der Rückseite lassen sich mehrere Verstärker kaskadieren.

Zwei farbige LEDs an der Vorderseite zeigen das Vorhandensein der Betriebs-Spannung und einer bevorstehenden Übersteuerung an.

Die Eingangsempfindlichkeit des Verstärkers ist intern in zwei Stufen programmierbar.

## **3.0 Technische Kurzbeschreibung:**

„BOOSTi“ ist in modernster Schaltungstechnik aufgebaut und wird über das mitgelieferte Steckernetzteil mit dem Stromnetz verbunden.

Über zwei interne Jumper kann die Grundverstärkung von 6dB auf 20dB erhöht werden, um Line-Signale in ausreichender Lautstärke wiedergeben zu können.

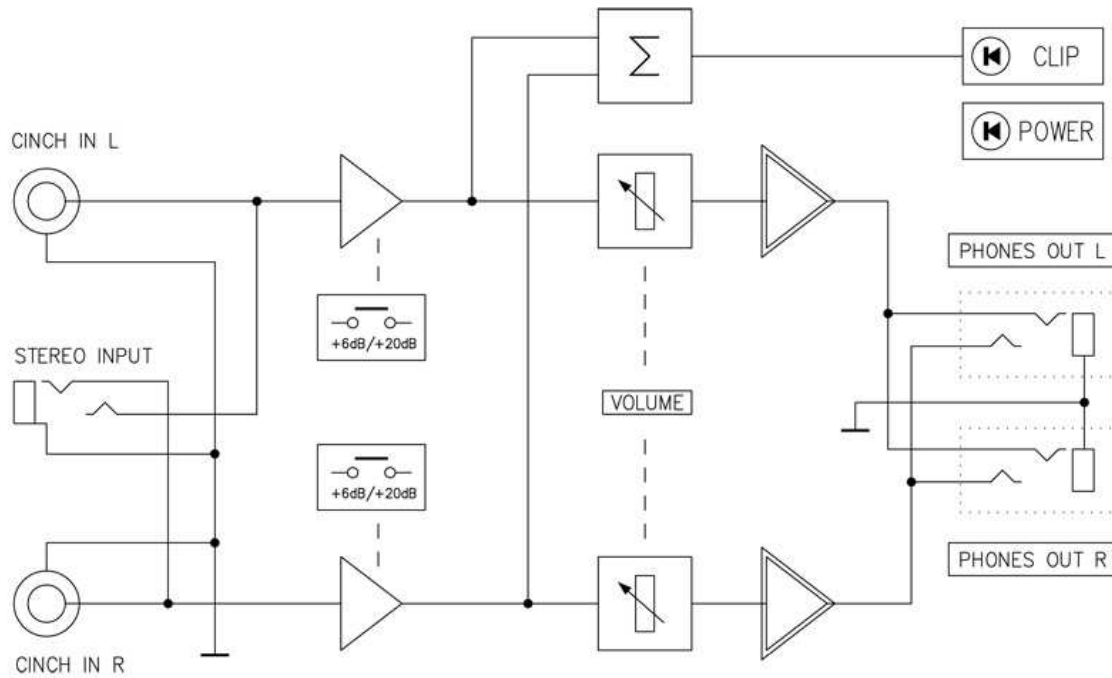
Die 6,3mm Klinkenbuchse an der Rückseite ist für den direkten Anschluss an vorhandene Kopfhörer-Ausgänge mittels eines Stereokabels ausgelegt.

Je nach Anwendung können sowohl die Cinch-Buchsen als auch die Klinkenbuchse zur Kaskadierung mehrerer „BOOSTi“ benutzt werden.

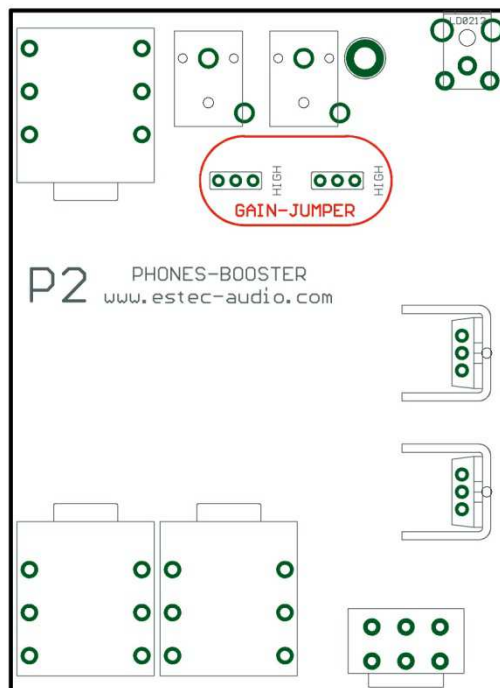
### **Sicherheitshinweis:**

Übertrieben lautes Hören über einen längeren Zeitraum schadet dem Gehör.

#### 4.0 Blockschaltbild:



#### 5.0 Interne Jumper zur Umstellung der Grundverstärkung:



Sind beide Jumper auf der linken Position, ist eine Verstärkung von 6dB eingestellt. Beide Jumper auf der rechten Position ergeben eine Grundverstärkung von 20dB.

Um die Jumper zu erreichen, müssen Sie den Elektroneinschub aus dem Gehäuse herausnehmen. Nach Entfernen der Schraube im Boden ist dies problemlos möglich. Bitte unbedingt vorher alle Steckverbinder aus den Buchsen herausziehen und das Netzgerät vom Strom trennen!

**6.0 Vorderseite mit den Bedienelementen:**

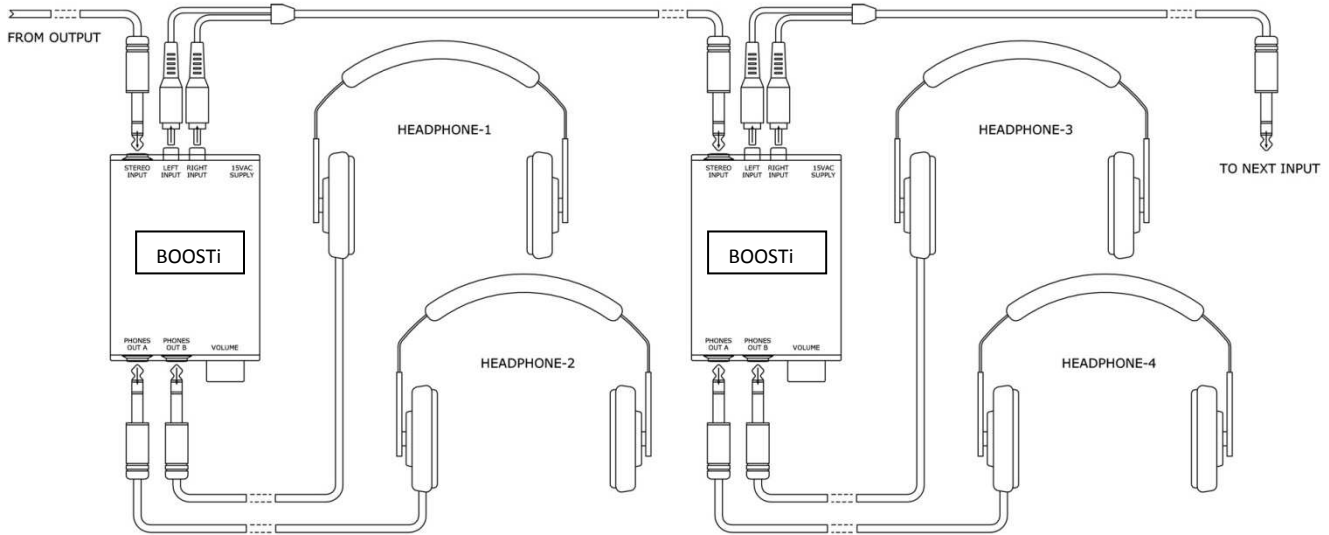
- 1: Leistungsausgang zum Anschluss eines Kopfhörers über eine 6,3mm Klinkenbuchse
- 2: LED zur Anzeige einer bevorstehenden Übersteuerung des „BOOSTi“ Kopfhörerverstärkers.
- 3: Leistungsausgang zum Anschluss eines Kopfhörers über eine 6,3mm Klinkenbuchse
- 4: LED zur Anzeige der Betriebsbereitschaft des „BOOSTi“ Kopfhörerverstärkers
- 5: Lautstärkereglern

**7.0 Rückseitige Anschlüsse:**

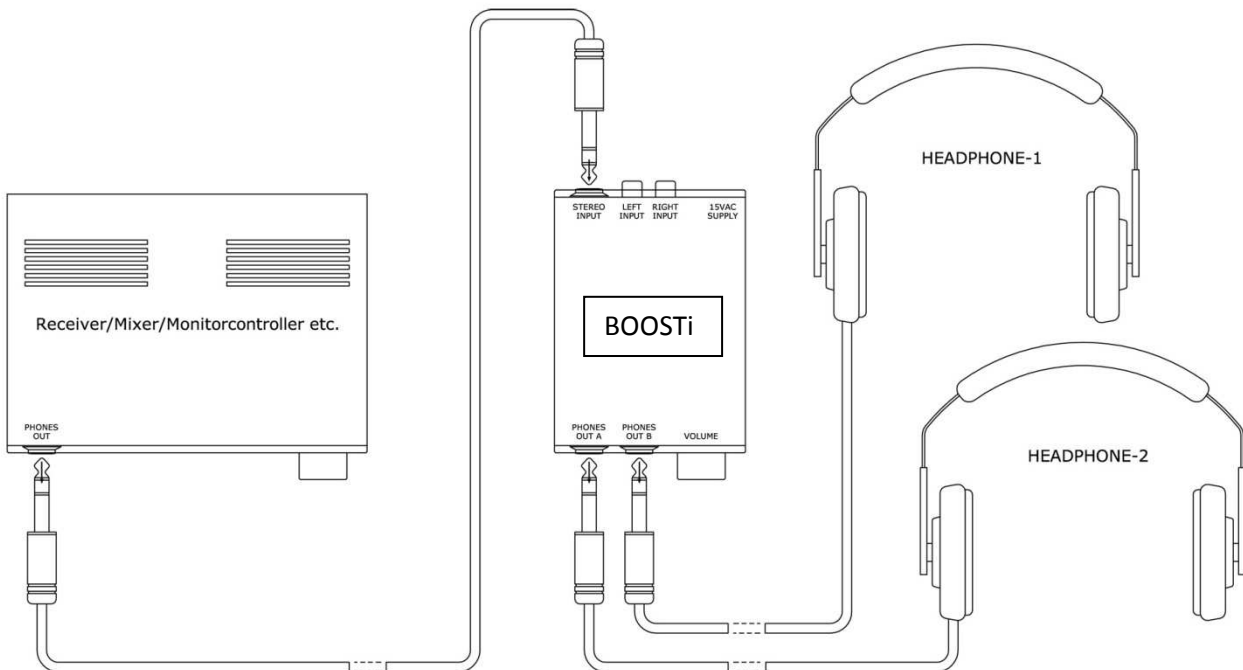
- 1: Stromversorgungsbuchse **mit Verriegelung** für das mitgelieferte Netzteil.
- 2: Cinch Buchse „Eingang rechts“
- 3: Cinch Buchse „Eingang links“
- 4: 6,3mm Klinkenbuchse „Eingang Stereo“  
TRS-Belegung: Tip=Links, Ring=Rechts, Sleeve=Masse

## 8.0 Anwendungsbeispiele:

Verschaltungsbeispiel für mehrere „BOOSTi“ Kopfhörer-Verstärker

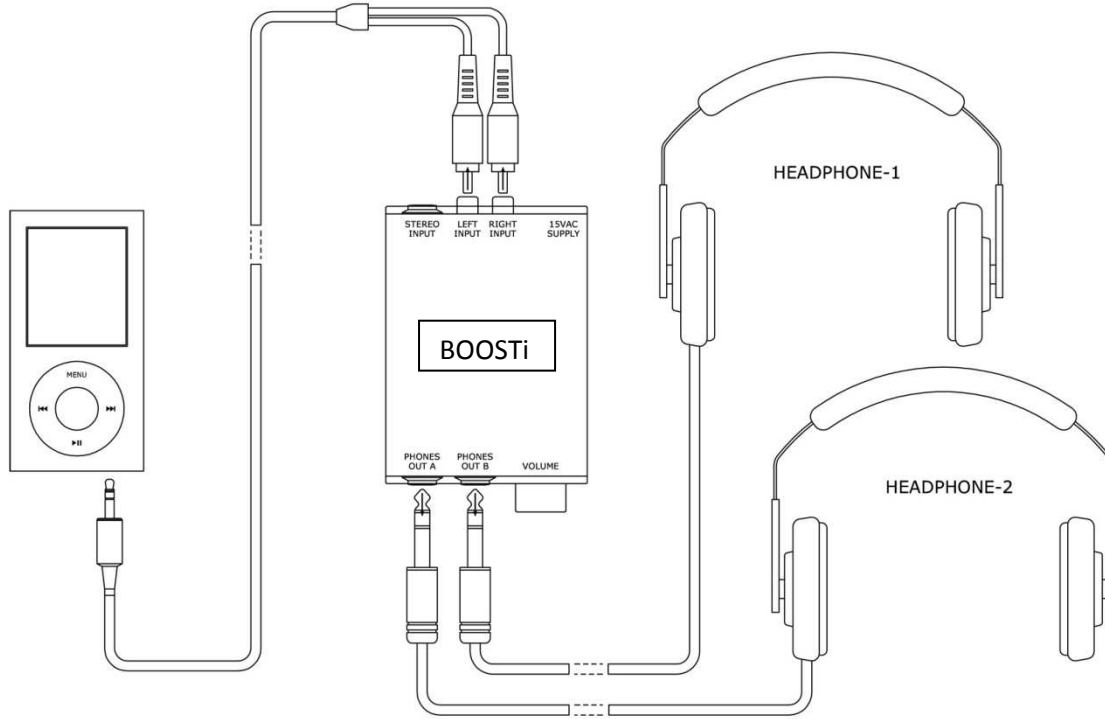


„Nachbrenner“ für einen vorhandenen Kopfhörer-Ausgang:



## 8.0 Anwendungsbeispiele:

„Nachbrenner“ für beispielsweise einen MP3 Player



## 9.0 Technische Daten:

Eingänge:	Elektronisch asymmetrisch 10K $\Omega$
Ausgänge:	Zwei parallel asymmetrische Leistungsausgänge Leistung pro Kanal an 50 $\Omega$ : 2,2 Watt @ 0,1% THD+N
Grundverstärkung:	+6dB über internen Jumper auf +20dB umschaltbar
Übersprechen:	-106dB @ 1kHz unbelastet -77dB @ 600 Ohm und +21dB Input
THD+N:	0,0035% @ +21dBu 0,00025% @ 0dBu
Frequenzgang:	2Hz ... 110kHz - 3dB 10Hz ... 80kHz - 0,5dB
Anzeige:	Übersteuerungs LED bei 6dB vor Clipping, Betriebs-Anzeige
Stromversorgung:	Externes Steckernetzteil 230V AC - Sekundär 15V AC - 500mA
Maße:	80mm x 50mm - Gerätetiefe: 120mm
Gewicht:	490g BOOSTi + 560g Netzteil

**10.0 Gewährleistung:**

Die Gewährleistung auf unsere Produkte beträgt 24 Monate ab Kaufdatum.

Diese erstreckt sich auf Material und Arbeitszeit.

Transportkosten gehen nicht zu unseren Lasten.

Um den Gewährleistungsanspruch über die gesetzlich vorgeschriebene Garantiezeit von 6 Monaten auszuweiten, bedarf es der Registrierung Ihrer persönlichen Daten, des Gerätetyps und des Kaufdatums oder der Seriennummer Ihres Gerätes.

Diese Registrierung kann mit Einsenden des unteren Abschnitts oder dem zu diesem Zweck bestehenden Link auf unserer Webseite [www.audiowerkzeug.de](http://www.audiowerkzeug.de) erfolgen.

Weitere Einzelheiten entnehmen Sie bitte unseren allgemeinen Geschäftsbedingungen, die Ihnen als Download zur Verfügung stehen.

**11.0 Registrierung:**

Kaufdatum:.....

Fachhändler:.....

Name:.....

Vorname:.....

Strasse/Hausnummer:.....

PLZ/Ort:.....

Telefon:.....

Mailadresse:.....

Bitte ausfüllen, abtrennen und an die unten genannte Adresse einsenden oder scannen und per Mail an: [info@audiowerkzeug.de](mailto:info@audiowerkzeug.de) schicken.